

T.C
TOROSLAR İLÇE KAYMAKAMLIĞI

HOCA AHMET YESEVİ KIZ ANADOLU İMAM-HATİP LİSESİ



2024-2028 STRATEJİ PLANI

Mersin-2024

2024-2028
STRATEJİ PLANI
Mersin-2024



İSTİKLAL MARŞI

*Korkma! Sönmez bu şafaklarda yüzen al sancak,
Sönmeden yurdumun üstünde tüten en son ocak.
O benim milletimin yıldızıdır, parlayacak;
O benimdir, o benim milletimindir ancak.*

*Çatma, kurban olayım, çehreni ey nazlı hilal!
Kahraman ırkıma bir gül; ne bu şiddet, bu celal?
Sana olmaz dökülen kanlarımız sonra helal...
Hakkıdır, Hakk'a tapan milletimin istiklal.*

*Ben ezelden beridir hür yaşadım, hür yaşarım,
Hangi çılgın bana zincir vuracakmış? Şaşarım.
Kükremiş sel gibiyim, bendimi çiğner, aşarım,
Yırtarım dağları, enginlere sığmam, taşarım.*

*Garbın afakını sarmışsa çelik zırhlı duvar,
Benim iman dolu göğsüm gibi serbaddim var.
Ulusun, korkma! Nasıl böyle bir imanı boğar,
"Medeniyet" dediğin tek dişi kalmış canavar?*

*Arkadaş! Yurduma alşakları uğratma sakın,
Siper et gövdeni, dursun bu hayâsızca akın.
Doğacaktır sana vadettiği günler Hakk'ın,
Kim bilir, belki yarın belki yarından da yakın.*

*Bastığın yerleri "toprak" diyerek geçme, tanı,
Düşün altındaki binlerce kefensiz yatanı.
Sen şehit oğlusun, incitme, yazıktır atanı,
Verme, dünyaları alsan da bu cennet vatanı.*

*Kim bu cennet vatanın uğruna olmaz ki feda?
Şüheda fışkıracak, toprağı sıksan şüheda.
Canı, cananı, bütün varımı alsın da Hüda,
Etmesin tek vatanımdan beni dünyada cüda.*

*Rubumun senden İlahi, şudur ancak emeli:
Doğmesin mabedimin göğsüne namahrem eli.
Bu ezanlar, ki şehadetleri dinin temeli,
Ebedi, yurdumun üstünde benim inlemeli.*

*O zaman vedile bin secdede eder, varsa taşım,
Her cerihamdan, İlahi, boşansın kanlı yaşım,
Fışkırsın rubümücürret gibi yerden naaşım,
O zaman yükselerek arşa değer belki başım.*

*Dalgalar sen de şafaklar gibi ey şanlı hilal!
Olsun artık dökülen kanlarımın hepsi helal.
Ebediyen sana yok, ırkıma yok izmihlal.
Hakkıdır, hür yaşamış bayrağımın hürriyet;
Hakkıdır, Hakk'a tapan milletimin istiklal.*

Mehmet Akif Ersoy

İli: MERSİN		İlçesi: TOROSLAR	
Adres:	Çağdaş kent mah. 234. Cadde no:7 33230 Toroslar	Coğrafi Konum (link)	36°50'09.9"N 34°36'27.1"E
Telefon Numarası:	0324 223 33 36	Faks Numarası:	03242233339
e- Posta Adresi:	748825@.K12.TR	Web adresi:	sayfası https://toroslarhaykaihl.meb.k12.tr
Kurum Kodu:	748825	Öğretim Şekli:	TAMGÜN

SUNUŞ

Bilindiđi gibi 5018 sayılı Kamu Mali Yönetimi ve Kontrol Kanunu, "MEB Eğitimde Stratejik Planlama Yönergesi" ve 2022/21 sayılı Genelge doğrultusunda 2024-2028 dönemini kapsayan stratejik planlama çalışmaları tüm okul/kurumlarda yapılması öngörülmüştür.

Stratejik plan; hızla deđişen 21. Yüzyıl'da, kurumların önlerini iyi görebilmeleri, kaynaklarını etkili ve verimli kullanabilmeleri için önemli bir araçtır. Eğitim yöneticilerinin bu süreçte deđişim olgusunu doğru algılamaları gerekmektedir. Bilimsel düşünceye sahip olanlar; bugünden hareket ederek geleceđi anlamaya, geleceđin şartlarını oluşturmaya ve uygulayıcılara sunmaya çalışanlardır. Stratejik planlama bir kültür, bir planlama, bir yönetim ve bir bütçeleme felsefesidir. Bu anlayışın okul yöneticileri olarak benimsenmesi ve eyleme dönüştürülmesi eğitim-öğretim hizmetinin bugünü ve geleceđi için büyük önem arz etmektedir. Sorunların çözümünde öncelikle çok ayrıntılı ve bilinçli bir planlama ile ince stratejiler yatmaktadır. Kendi haline bırakılmış bir ortamda, plânlı okul gelişiminin bakış açısı, yapıları, ilkeleri, değerleri, yöntemleri, amaçları, hedefleri, vizyonları ve araçları bilinmeden gelişmek mümkün değildir.

Okul gelişimi; bilinçli, programlı, planlı, amaçlı karar ve uygulamalara bağlıdır. Okulumuzda da eğitim ve öğretim başta olmak üzere insan kaynakları ve kurumsallaşma, sosyal faaliyetler, alt yapı, toplumla ilişkiler ve kurumlar arası ilişkileri kapsayan 2019-2023 dönemi stratejik planı hazırlanmış ve başarıyla uygulamıştır. Bu anlayış içerisinde deđişen çevresel şartlar göz önünde bulundurularak katılımcı yöntemlerle hazırlanan ve 2024-2028 yıllarını kapsayacak olan "Stratejik Plan" ımızı yürürlüğe koymuş bulunmaktayız. Müdüründen, en alt kademedeki çalışanına kadar tüm personelimizle, planda yer alan amaç ve hedefleri uygulamak suretiyle, her alanda başarıya sahip ve kurumsal kapasitesini artırmış bir okul olma vizyonunu sürekli kılmak gayretinde olacağız. Bu vesile ile planlama çalışmalarında emeđi geçenlere teşekkürü bir borç biliyor; plan hazırlama sürecinde olduđu gibi, uygulama sürecinde de aynı başarıyı sağlayabileceđimize inanıyorum. Saygılarımla...

Osman AKÇAKUYU
Okul Müdürü

GİRİŞ

2024-2028 Dönemi stratejik plan hazırlama süreci Milli Eğitim Bakanlığımızın yayınlamış olduğu genelgeye göre strateji geliştirme kurulu ve stratejik planlama ekibinin kurulması başlamıştır. Ekip tarafından hazırlanmış olan plan doğrultusunda belirlenen çalışma takvimine göre durum analizi çalışmaları yaptırıldı. Durum analizi aşamasında tüm paydaşlarımızın planlama sürecine aktif katılımını sağlamak için paydaş anketi, toplantılar ve görüşmeler gerçekleştirilmiştir.

Durum analizlerinin ardından okulumuzun amaç, hedef ve stratejileri belirlenmiştir. Milli eğitimin uygulayıcı unsurları olan öğretmenler olarak paydaşlarımızla birlikte okulumuzun fiziki ortamlarını ve eğitim kalitesini arttırabilmek için ekipçe tüm gücümüzle çalışıyoruz. Türkiye Yüzyılı için gösterilen hedeflere okulumuzu ve öğrencilerimizin geleneklerinden aldığı güçle geleceğe şekil veren, sorgulayan, analiz ve sentez yapabilen, erdemli, merhametli, izzet ve vakar sahibi birer genç olarak yetiştirilmesini kendimize kutlu bir görev addediyoruz.

İÇİNDEKİLER

1. GİRİŞ VE STRATEJİK PLANIN HAZIRLIK SÜRECİ	
1.1.	Strateji Geliştirme Kurulu ve Stratejik Plan Ekibi.....10
1.2.	Planlama Süreci.....11
2. DURUM ANALİZİ	
2.1.	Kurumsal Tarihçe.....11
2.2.	Uygulanmakta Olan Planın Değerlendirilmesi.....11
2.3.	Mevzuat Analizi.....12
2.4.	Üst Politika Belgelerinin Analizi.....12
2.5.	Faaliyet Alanları ile Ürün ve Hizmetlerin Belirlenmesi....13
2.6.	Paydaş Analizi.....14-16
2.7.	Kuruluş İçi Analiz.....17
2.7.1.	Teşkilat Yapısı.....18
2.7.2.	İnsan Kaynakları.....19-23
2.7.3.	Teknolojik Düzey.....24
2.7.4.	Mali Kaynaklar.....25
2.7.5.	Kurum Kültür Analizi.....26
2.8.	Güçlü ve Zayıf Yönler ile Fırsatlar ve
2.8.1.	(GZFT) Analizi26
2.8.1.1.	İçsel Faktörler.....27
2.8.1.2.	Dışsal Faktörler.....27
2.9.	Tespit ve İhtiyaçların Belirlenmesi.....28
3. GELECEĞE BAKIŞ	
3.1.	Misyon, Vizyon ve Temel Değerler.....29
3.2.	Misyon.....29
3.3.	Vizyon.....29
3.4.	Temel Değerler.....29
4. AMAÇ, HEDEF VE STRATEJİLERİN BELİRLENMESİ	
4.1.	Amaç, hedef, gösterge ve stratejiler.....30-38
4.2.	Maliyetlendirme.....39
5. İZLEME VE DEĞERLENDİRME40	
6. TABLO/ŞEKİL/GRAFİKLER/EKLER	

Tablolar ve Şekiller

1. *Tablo 1: Stratejik Planlama Kurulu üyeleri*
2. *Tablo 2: Stratejik Planlama Ekibi Üyeleri*
3. *Tablo 3:Hoca Ahmet Yesevi Kız Anadolu İmam Hatip Lisesi Çalışanlarının Eğitim Düzeyi ve Cinsiyetine Göre Dağılım*
4. *Şekil 1: Hoca Ahmet Yesevi Kız Anadolu İmam Hatip Lisesi Teşkilat Şeması*

Kısaltmalar

MEB	Milli Eğitim Bakanlığı
MEM	Milli Eğitim Müdürlüğü
AR-GE	Araştırma ve Geliştirme
SP	Stratejik planlama
SA	Stratejik amaç
SH	Stratejik hedef
PH	Performans hedefi
PG	Performans göstergeleri
AB	Avrupa Birliği
GZFT	Güçlü, zayıf, Fırsat, Tehdit
YİBO	Yatılı ilköğretim Bölge Okulu
İLSİS	İl ve İlçe MEM Yönetim Bilgi Sistemi
BTS	Bilgi Teknoloji Sınıfı
HEM	Halk Eğitim Merkezi
TEŞ	Temel Eğitim Şubesi
OŞ	Orta Öğretim Şubesi
DÖŞ	Din Öğretimi Şubesi
MTEŞ	Mesleki ve teknik Eğitim Şubesi
ÖERHŞ	Özel Eğitim ve Rehberlik Şubesi
HBÖŞ	Hayat Boyu Öğrenme Şubesi

TANIMLAR

Eylem Planı: İdarenin stratejik planının uygulanmasına yönelik faaliyetleri, bu faaliyetlerden sorumlu ve ilgili birimler ile bu faaliyetlerin başlangıç ve bitiş tarihlerini içeren plandır.

Faaliyet: Belirli bir amaca ve hedefe yönelen, başlı başına bir bütünlük oluşturan, yönetilebilir ve maliyetlendirilebilir üretim veya hizmetlerdir.

Hazırlık Programı: Stratejik plan hazırlık sürecinin aşamalarını, bu aşamalarda gerçekleştirilecek faaliyetleri, bu aşama ve faaliyetlerin tamamlanacağı tarihleri gösteren zaman çizelgesini, bu faaliyetlerden sorumlu birim ve kişiler ile stratejik planlama ekibi üyelerinin isimlerini içeren ve stratejik planlama ekibi tarafından oluşturulan programdır.

Vizyon: Vizyon idarenin geleceğini sembolize eden genel amacdır. Vizyon bildirimini, stratejik planın kapsadığı zaman diliminin de ötesinde, uzun vadede idarenin gerçekleştirmek istediklerini ve ulaşmak istediği yeri yansıtacak bir şekilde belirlenir.

Misyon Misyon bir idarenin var oluş sebebidir. İdarenin ne yaptığını, nasıl yaptığını ve kimin için yaptığını açıkça ifade eder. Stratejik plana temel teşkil eden misyon bildirimini, idarenin sunduğu tüm hizmetler ile gerçekleştirdiği tüm faaliyetleri kapsayan bir şemsiye kavramdır.

Temel Değerler: Temel değerler, karar alıcıların idareyi yönetirken bağlı kalacakları inançları ve çalışma felsefesini yansıtır.

Hedef Kartı: Amaç ve hedef ifadeleri ile performans göstergelerini, gösterge değerlerini, göstergelerin hedefe etkisini, sorumlu ve işbirliği yapılacak birimleri, riskleri, stratejileri, maliyetleri, tespitler ve ihtiyaçları içeren karttır.

Performans Göstergesi: Stratejik planda hedeflerin ölçülebilirliğini miktar ve zaman boyutuyla ifade eden araçlardır.

Stratejiler: Stratejiler, idarenin hedeflerine nasıl ulaşılacağını gösteren kararlar bütünüdür. İyi belirlenmiş stratejiler olmaksızın hedefleri etkili bir biçimde uygulamaya geçirmek mümkün değildir.

Stratejik Plan Değerlendirme Raporu: İzleme tabloları ile değerlendirme sorularının cevaplarını içeren ve her yıl şubat ayının sonuna kadar hazırlanan rapordur.

Stratejik Plan Genelgesi: Stratejik plan hazırlık çalışmalarını başlatan, Strateji Geliştirme Kurulu üyelerinin isimlerini içeren ve bakanlıklar ile bakanlıklara bağlı, ilgili ve ilişkili kuruluşlarda Bakan, diğer kamu idareleri ve mahalli idarelerde üst yönetici tarafından yayımlanan genelgedir.

1. GİRİŞ STRATEJİK PLANIN HAZIRLIK SÜRECİ

1.1 Strateji Geliştirme Kurulu ve Stratejik Plan Ekibi

Stratejik plan hazırlık çalışmalarının başladığı, İl Millî Eğitim Müdürlüğü tarafından 2022/21 sayılı Genelge ile duyurulmuştur. Okulumuzun 2024–2028 Stratejik Planı, literatür taraması, durum analizi raporu, iç ve dış paydaşların görüşleri doğrultusunda hazırlanmıştır. Bu kapsamda kurul ve ekip oluşturulmuştur.

Tablo 1: Stratejik Planlama KURULU ÜYELERİ

HOCA AHMET YESEVİ KIZ ANADOLU İMAM HATİP LİSESİ STRATEJİ GELİŞTİRME KURULU			
No	Adı Soyadı	Görevi	
1	Osman AKÇAKUYU	Okul Müdürü	Komisyon Başkanı
2	Süreyya KOZAN	Müdür Yardımcısı	Komisyon Üyesi
3	Ayşegül ARITÜK	Öğretmen	Komisyon Üyesi
4	Ayşe SÜLÜŞ	Okul Aile Birliği Başkanı	Komisyon Üyesi
5	Zeliha ERDEN	Yönetim kurulu üyesi	Komisyon Üyesi

HOCA AHMET YESEVİ KIZ ANADOLU İMAM HATİP LİSESİ STRATEJİ GELİŞTİRME KURULU			
No	Adı Soyadı	Görevi	
1	Süreyya KOZAN	Müdür Yardımcısı	Komisyon Başkanı
2	FATİH BEZİRGAN	Öğretmen	Komisyon Üyesi
3	EMİNE ORUÇ	Öğretmen	Komisyon Üyesi
4	ARİF AKKAYA	Öğretmen	Komisyon Üyesi
5	EMRULLAH ŞIK	Gönüllü Veli	Komisyon Üyesi

Tablo 2 : Stratejik Planlama Ekibi Üyeleri

1.2.Planlama Süreci:

2024-2028 dönemi Stratejik planlama sürecinin belirli bir zaman dilimi içerisinde tamamlanması ve kaynakların etkin kullanımı amacıyla, ekibimiz tarafından Milli Eğitim Müdürlüğü Ar-Ge biriminin koordinasyonu doğrultusunda çalışmalar başlatılmıştır.

Stratejik planlama hazırlık süreci katılımçılık ilkesi çerçevesinde kararlar üst kurulla yapılan toplantılarla alınmıştır. Toplantılara üst kurulun yanında öğretmen ve personellerin katılımıyla gerçekleştirilmiştir.

2. DURUM ANALİZİ

Durum analizi bölümünde okulumuzun mevcut durumu ortaya konularak neredeyiz sorusuna yanıt bulunmaya çalışılmıştır.

Bu kapsamda okulumuzun kısa tanıtımı, okul künyesi ve temel istatistikleri, paydaş analizi ve görüşleri ile okulumuzun Güçlü Zayıf Fırsat ve Tehditlerinin (GZFT) ele alındığı analize yer verilmiştir.

2.1.Kurumsal Tarihçe

Okulumuz, Toroslar İmam Hatip Lisesi adı ile 2012-2013 eğitim öğretim yılında geçici olarak Hüseyin Güvercin Ortaokulu binasında eğitim öğretime başlamıştır. Okulumuzun adı 19.07.2013 tarihi itibari ile Hoca Ahmet Yesevi Anadolu İmam Hatip Lisesi olarak değiştirilmiştir. 2018-2019 eğitim öğretim yılı itibari ile erkek öğrenci kaydı almayan okulumuzun adı, Hoca Ahmet Yesevi Kız Anadolu İmam Hatip Lisesi olarak değiştirilmiştir. Okulumuzun bünyesinde kız ve erkek öğrencilere eğitim öğretim hizmeti veren imam hatip ortaokulu da bulunmaktadır.

Okulumuz Milli Eğitim Bakanlığına bağlı tüm liselerde okutulan ortak derslerin yanı sıra %25 oranında meslek dersleri eğitimi vermektedir. Okulumuzun hedef kitle, ülkemizde dini hizmetlerin ifasını sağlayacak istihdamı sağlamak ve İslamı eğitimi sahih kaynaklardan öğrenmek isteyenlerin ihtiyaçlarına karşılık vermek isteyen öğrencilerdir.

2.2 Uygulanmakta Olan Stratejik Planın Değerlendirilmesi

Hoca Ahmet Yesevi Kız Anadolu İmam Hatip Lisesi'nin mevcut durum analizi değerlendirmeleri doğrultusunda, 2024-2028 yıllarında geliştireceği amaç, hedef ve stratejileri kapsamaktadır. Uygulanacak bu plan ile oluşabilecek tüm gelişmeler ve değişiklikler düzenli olarak takip edilecektir.

2.3. Yasal Yükümlülükler ve Mevzuat Analizi

<i>Yasal Yükümlülük (Görevler)</i>	<i>Dayanak (Kanun, Yönetmelik, Genelge adı ve no'su)</i>
Her Türk çocuğuna iyi bir vatandaş olmak için gerekli temel bilgi, beceri, davranış ve alışkanlıkları kazandırmak; onu milli ahlak anlayışına uygun olarak yetiştirmek.	* 1739 sayılı kanunun 23. maddesi * 222 sayılı kanunun 1. maddesi, * İlköğretim Kurumları Yönetmeliğinin 5. maddesi
Her Türk çocuğunu ilgi, istidat ve kabiliyetleri yönünden yetiştirerek hayata ve üst öğrenime hazırlamak.	* 1739 sayılı kanunun 23. maddesi.
Öğrencilere, Atatürk ilke ve inkılâplarını benimsetme; Türkiye Cumhuriyeti Anayasası'na ve demokrasinin ilkelerine, insan hakları, çocuk hakları ve uluslararası sözleşmelere uygun olarak haklarını kullanma, başkalarının haklarına saygı duyma, görevini yapma ve sorumluluk yüklenebilen birey olma bilincini kazandırmak.	* İlköğretim Kurumları Yönetmeliğinin 5. maddesi

2.4. Üst Politika Belgeleri Analizi

Üst Politika Belgeleri	
12. Kalkınma Planı	Cumhurbaşkanlığı Programı
Orta Vadeli Program	Cumhurbaşkanlığı Yıllık Programı
Millî Eğitim Bakanlığı Stratejik Planı	Mersin İl Millî Eğitim Müdürlüğü Stratejik Planı
Toroslar İlçe Millî Eğitim Müdürlüğü Stratejik Planı	

2.5. Faaliyet Alanları ile Ürün/Hizmetlerin Belirlenmesi

Faaliyet Alanı	Ürün/Hizmetler
Eğitim-Öğretim Hizmetleri	<ol style="list-style-type: none">1. Eğitim-öğretim iş ve işlemleri2. Ders Dışı Faaliyet İş ve İşlemleri3. Özel Eğitim Hizmetleri4. Kurum Teknolojik Altyapı Hizmetleri5. Anma ve Kutlama Programlarının Yürütülmesi6. Sosyal, Kültürel, Sportif Etkinlikler7. Öğrenci İşleri (kayıt, nakil, ders programları vb.)8. Zümre Toplantılarının Planlanması ve Yürütülmesi9. Mezunlar
Stratejik Planlama, Araştırma-Geliştirme	<ol style="list-style-type: none">1. Stratejik Planlama İşlemleri2. İhtiyaç Analizleri3. Eğitime İlişkin Verilerin Kayıtlanması4. Araştırma-Geliştirme Çalışmaları5. Projeler Koordinasyon
İnsan Kaynaklarının Gelişimi	<ol style="list-style-type: none">1. Personel Özlük İşlemleri2. Norm Kadro İşlemleri3. Hizmet İçi Eğitim Faaliyetleri
Fiziki ve Mali Destek	<ol style="list-style-type: none">1. Okul Güvenliğinin Sağlanması2. Ders Kitaplarının Dağıtımı3. Taşınır Mal İşlemleri4. Taşınır Eğitim İşlemleri5. Temizlik, Güvenlik, Isıtma, Aydınlatma Hizmetleri6. Evrak Kabul, Yönlendirme ve Dağıtım İşlemleri7. Arşiv Hizmetleri8. Sivil Savunma İşlemleri
Denetim ve Rehberlik	<ol style="list-style-type: none">1. Okul/Kurumların Teftiş ve Denetimi2. Öğretmenlere Rehberlik ve İşbaşında Yetiştirme Hizmetleri3. Ön İnceleme, İnceleme ve Soruşturma Hizmetleri
Halkla İlişkiler	<ol style="list-style-type: none">1. Bilgi Edinme Başvurularının Cevaplanması2. Protokol İş ve İşlemleri3. Basın, Halk ve Ziyaretçilerle İlişkiler4. Okul-Aile İşbirliği
Rehberlik Faaliyetleri	<ol style="list-style-type: none">1. Öğrencilere rehberlik hizmetinin sunulması2. Velilere yönelik rehberlik çalışmalarının yapılması3. Rehberlik faaliyetlerinin yürütülmesi

2.6. Paydaş Analizi

Stratejik planlama ve kalite yönetiminin temel unsurlarından birisi katılımcılıktır. Stratejik planın sahiplenilmesi ve uygulamanın etkinliğini artırmak amacıyla il müdürlüğümüzün etkileşim içinde olduğu paydaşların görüşleri dikkate alınmıştır.

Paydaşlar, idarenin ürün ve hizmetleriyle ilgisi olan, idareden doğrudan veya dolaylı, olumlu ya da olumsuz yönde etkilenen veya idareyi etkileyen kişi, grup veya kurumlardır.

1-Paydaşların Tespiti

Paydaş Adı	İç Paydaş	Dış Paydaş
Toroslar Kaymakamlığı		√
İlçe Milli Eğitim Müdürlüğü İdare ve Personelleri		√
Öğretmenler	√	
Öğrenciler	√	
Veliler		√
Okul Müdürlükleri	√	
RAM		√
Toroslar Belediyesi		√
Gençlik Hizmetleri ve Spor İlçe Müdürlüğü		√
Toroslar İlçe Sağlık Müdürlüğü		√
Aile ve Sosyal Politikalar İlçe Müdürlüğü		√
Mahalle Muhtarlığı		√
Özel Eğitim ve Rehabilitasyon Merkezleri		√
Eğitim sendikaları		√
Toroslar İlçe Emniyet Müdürlüğü		√
Toroslar İlçe Müftülüğü		√

1-Paydaşların Önceliklendirilmesi

Paydaşların önceliklendirilmesinde paydaşların etki ve önem derecesi dikkate alınarak tespit edilmiştir. Paydaşların önceliklendirilmesi, etki ve önemlerinin tespit edilmesinde Paydaş Etki/Önem Matrisi tablosundan yararlanılmıştır.

Paydaş Adı	İç Paydaş	Dış Paydaş	Önem Derecesi	Etki Derecesi	Önceliği
Toroslar Kaymakamlığı		√	5	5	5
Toroslar İlçe Milli Eğitim Müdürlüğü İdare ve Personelleri		√	5	5	5
Öğretmenler	√		5	5	5
Öğrenciler	√		5	5	5
Veliler		√	5	5	5
Okul Müdürlükleri	√		5	5	5
RAM		√	3	5	5
Toroslar Belediyesi		√	4	4	4
Gençlik Hizmetleri ve Spor İlçe Müdürlüğü		√	3	3	3
Toroslar İlçe Sağlık Müdürlüğü		√	3	3	3
Aile ve Sosyal Politikalar İlçe Müdürlüğü		√	3	3	3
Mahalle Muhtarlığı		√	4	4	4
Özel Eğitim ve Rehabilitasyon Merkezleri		√	3	3	3
Eğitim sendikaları		√	3	3	3
Toroslar İlçe Emniyet Müdürlüğü		√	4	4	4
Toroslar İlçe Müftülüğü		√	4	4	4

3-Paydaş görüş ve önerilerinin alınması ve değerlendirilmesi

Hoca Ahmet Yesevi Kız Anadolu İmam Hatip Lisesi olarak öğrenci, öğretmen ve personellere “ Durum Tespit Çalışması “ anketlerini göndererek ilgili paydaşlarımızın Durum Tespit Çalışmasında yer almaları istenmiştir. Böylece Hoca Ahmet Yesevi Kız Anadolu İmam Hatip Lisesinin durum tespitinde bütün bağlı birimlerin ortak katılımı doğrultusunda paydaşlarımızın görüş ve beklentileri yapılan anketlerle tespit edilmiştir. Paydaş anketi okul çalışanları ve öğrencilere uygulanmıştır. Ankete 105 kişi katılmıştır.

3.1. Paydaşların Müdürlük Faaliyetlerinden Memnuniyet Düzeyi:

3.2. Öncelik Verilmesi Gerekli Görülen Faaliyet Alanları:

1. Güvenlik yetersizliği
2. Okul fiziki donanım eksikliği
3. Öğrencilerin öneri ve isteklerini dikkate alma
4. Yeterli sanatsal ve kültürel faaliyetlerin yetersizliği
5. Sosyal etkinliklerin yetersizliği

3.3. Memnun Olunan Faaliyet Alanları:

1. Öğretmenlerle iletişim ve rehberlik hizmeti
2. Okulun temiz ve düzenli olması.
3. Duyuruları zamanında alabiliyoruz
- 4.Çalışanların yeniliklere açık olması
- 5.E- okul veri bilgilendirmesi aktifliği iyidir.

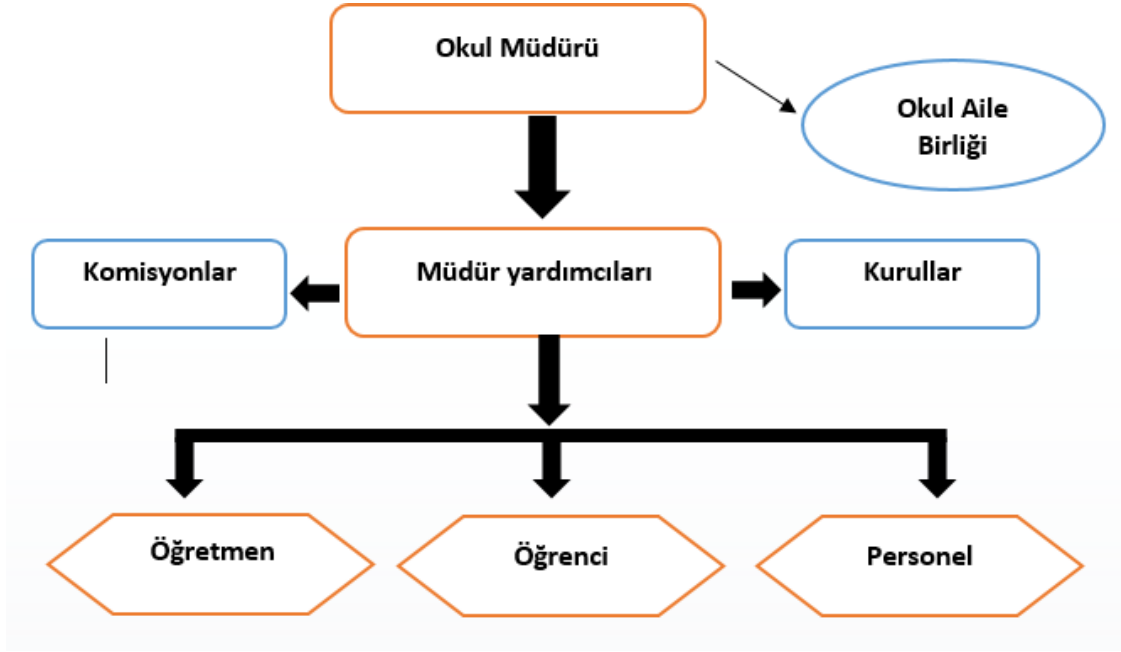
2.7. Okul Kurum İçi Analizi

Kurum İçi Analiz

Okul/Kurum İçi	Analiz İçerik Tablosu
Öğrenci sayıları	Sınıf kademeleri, meslek alan dalları, kaynaştırma öğrencileri, yabancı uyruklu öğrenciler gibi demografik özelliklere dair detaylı sınıflandırmaları kapsamalıdır. e-Okul kayıtları kullanılarak hazırlanabilir.
Akademik başarı verileri	e-Okul kayıtları kullanılarak erişim sağlanabilir.
Sosyal-kültürel-bilimsel ve sportif başarı verileri	Belirtilen alanlarda yarışma ödülleri ya da lisansları olan öğrencilere dair sayısal verileri kapsamalıdır.
Öğrenme stilleri envanteri	Okul rehberlik servisi tarafından uygulanmaktadır.
Devam-devamsızlık verileri	e-Okul kayıtları kullanılarak erişim sağlanabilir. Aynı zamanda okul rehberlik servisi tarafından devamsızlık nedenleri anketi uygulanarak detaylı bir analiz gerçekleştirilmesi önerilmektedir.
Okul disiplinini etkileyen faktörler anketi	Okul rehberlik servisi tarafından uygulanmaktadır.
İnsan kaynakları verileri	İdareci, öğretmen ve destek personeline dair sayısal veriler, lisans ya da yüksek lisans programlarından mezuniyet durumlarını da kapsamalıdır.
Öğretmenlerin hizmet içi eğitime katılma oranları	MEBBİS verileri kullanılarak erişim sağlanabilir.
Öğrenme ortamı verileri	Okulun fiziki yapısına (ana ve ek binalar, kapalı spor salonu vb.) ve öğrenme ortamlarına (sınıf sayısı, laboratuvar ve kütüphane vb.) dair verileri içermelidir.
Okul/kurum ortamını değerlendirme anketi	Okul rehberlik servisi tarafından uygulanmaktadır.

2.7.1. Teşkilat Yapısı

Şekil 1: Hoca Ahmet Yesevi Kız Anadolu İmam Hatip Lisesi Teşkilat Şeması



2.7.2.İnsan Kaynakları

Okullarda insan kaynaklarını, organizasyonel amaçlar doğrultusunda en verimli şekilde kullanmak; insan kaynağının iç ve dış gelişmelere uygun olarak etkin bir şekilde planlanmasını, geliştirilmesini ve değerlendirilmesini sağlamak kurumun verimliliği açısından büyük önem taşımaktadır.

Tablo 3: Hoca Ahmet Yesevi Kız Anadolu İmam Hatip Lisesi Çalışanlarının Eğitim Düzeyi ve Cinsiyete Göre Dağılımı

	DOKTORA			YÜKSEK LİSANS			LİSANS			ÖNLİSANS			LİSE VE ALTI		
	E	K	T	E	K	T	E	K	T	E	K	T	E	K	T
Okul Müdürü							1								
Müdür yardımcıları					1										
Branş Öğretmenleri	1			5	5		13	11							
Rehber Öğretmen								1							
İdari Personeller															
Yardımcı Personeller														3	
Güvenlik Görevlisi															
TOPLAM	1			5	6		14	12						3	

İdari Personelin Hizmet Süresine İlişkin Bilgiler

Hizmet Süreleri	2024 Yılı İtibarıyla	
	Kişi Sayısı	%
1-4 Yıl		
5-6 Yıl		
7-10 Yıl		
10.....Üzeri	2	% 100

Öğretmenlerin Hizmet Süreleri (2024 Yılı İtibarıyla)

Hizmet Süreleri	Branşı	Kadın	Erkek	Hizmet Yılı	Toplam
1-3 Yıl					
4-6 Yıl	Din K. ve A.B.	1		4	1
7-10 Yıl	Fizik		1	10	
	İ.H.L Meslek		1	10	
	İlk. Matematik	1		10	
	Arapça	1		9	
	Din K. ve A.B.	1		8	
	İ.H.L Meslek		1	10	
	Matematik	1		10	7
11-15 Yıl	Rehberlik	1		11	
	Türkçe	1		12	
	İ.H.L Meslek	1		13	
	Teknoloji Tasarım	1		12	
	Beden Eğt. ve Spor	1		11	5
16-20	İngilizce		1	16	
	Türkçe		1	20	
	Matematik		1	20	
	Türk Dili ve Ed.	1		18	
	İlk. Matematik		1	17	
	Türk Dili ve Ed.	1		18	
	Beden Eğt. ve Spor		1	18	
	Din K. ve A.B.		1	18	
	Türk Dili ve Ed.	1		18	
	İngilizce		1	17	10
20 ve üzeri	Coğrafya		1	37	
	Matematik		1	22	
	Türk Dili ve Ed.		1	25	
	Biyoloji	1		29	

	Kimya		1	33	
	İ.H.L Meslek		1	36	
	Tarih		1	21	
	Fen Bilgisi	1		28	
	Din K. ve A.B.		1	32	
	Felsefe	1		26	
	Sosyal Bilgiler		1	22	
	Matematik		1	22	12

Yönetici ve Öğretmenlerin Katıldığı Hizmet İçi Eğitim Programları

Adı ve Soyadı	Branşı	Katıldığı Hizmet İçi Eğitim Sayısı
AHMET KAYA	İNGİLİZCE	36
AHMET KILIÇ	TÜRKÇE	43
ALİ HAYDAR SEVİ	FİZİK	22
ALİ KEMAL SUCU	MATEMATİK	26
ARİF AKKAYA	İHL MESLEK	14
AYLİN ÖZMEN	İLK. MATEMATİK	18
AYŞE AVCI	ARAPÇA	22
AYŞE TUNÇEL	REHBERLİK	22
AYŞEGÜL ARITÜRK	İNGİLİZCE	52
ELİF YILMAZ	DİN KÜL. VE AH.	34
EMİNE ORUÇ	TÜRKÇE	15
EMRULLAH ŞIK	İHL MESLEK	21
ERGİN YILDIRIM	MATEMATİK	28
ESRA ŞAM	MATEMATİK	13
EYÜP CÖMERT	COĞRAFYA	41
FATİH BEZİRGAN	TÜRK DİLİ VE EDEBİYATI	37
FATİH KALE	İLKÖĞRETİM MATEMATİK	44
FATMA AKBAĞ	İHL. MESLEK	24
HALİME KILIÇ	TÜRK DİLİ VE EDEBİYATI	13

HASİBE EMİR	TEKNOLOJİ TASARIM	43
KADRİYE AKÇA	BİYOLOJİ	27
MEHMET GASIM	KİMYA	39
MEHMET NALPARA	İHL MESLEK	28
MUHARREM DÖRDÜNCÜ	TTARİH	49
MURAT ASLAN	BEDEN EĞT. VE SPOR	23
MURAT AVŞAR	DİN KÜL. VE AH.BİL.	50
NURAY ALTAN	FEN BİLİMLERİ	46
OSMAN AKÇAKUYU	DİN KÜL. VE AH. BİL.	43
SEDA AKSOY	DİN KÜL. VE AH. BİL.	18
SELCEN YAHLIZADE	FELSEFE	21
SERHAT GÜLTEKİN	SOSYAL BİLGİLER	31
SİBEL ÜTTECİ	TÜRK DİLİ VE EDEBİYATI	24
SÜREYYA KOZAN	BEDEN EĞT. VE SPOR	24
TANER ÇAKIR	MATEMATİK	31
YUSUF ARITÜRK	İNGİLİZCE	30

Okul/kurum Rehberlik Hizmetleri

Mevcut Kapasite				Mevcut Kapasite Kullanımı ve Performans					
Psikolojik Danışman Norm Sayısı	Görev Yapan Psikolojik Danışman Sayısı	İhtiyaç Duyulan Psikolojik Danışman Sayısı	Görüşme Odası Sayısı	Danışmanlık Hizmeti Alan			Rehberlik Hizmetleri İle İlgili Düzenlenen Eğitim/Paylaşım Toplantısı vb. Faaliyet Sayısı		
				Öğrenci Sayısı	Öğretmen Sayısı	Veli Sayısı	Öğretmenlere Yönelik	Öğrencilere Yönelik	Velilere Yönelik
1	1	0	1	346	30	48	10	80	13

2.7.3.Teknolojik Düzey

Okul hizmetlerinin, yararlanıcılara daha hızlı ve etkili şekilde sunulması için güncel teknolojik araçlar etkin bir biçimde kullanılmaktadır. Bu kapsamda modüler bir yapıda kurgulanmış olan Millî Eğitim Bakanlığı Bilgi İşlem Sistemi (MEBBİS) ile kurumsal ve bireysel iş ve işlemlerin büyük bölümü yürütülmektedir. Aynı zamanda sistemde personel ve öğrencilerin bilgileri bulunmaktadır. e-Okul, Veli Bilgilendirme Sistemi gibi modüllere ulaşılarak çalışmalar yürütülmektedir. Müdürlüğümüz resmi yazışmaları elektronik ortamda Doküman Yönetim Sistemi (DYS) üzerinden yapılmaktadır

Teknolojik Araç-Gereç Durumu

Araç-Gereçler	2021	2022	2023	İhtiyaç
Akıllı Tahta Sayısı	32	32	32	0
Masaüstü Bilgisayar Sayısı	3	3	3	6
Taşınabilir Bilgisayar Sayısı	6	6	6	4
Projeksiyon Sayısı	1	1	1	0
Tv Sayısı	6	5	4	3
Yazıcı Sayısı	7	6	5	3
Fotokopi Makine Sayısı	3	2	2	1
İnternet Bağlantı Hızı	200 MBPC	200 MBPC	200 MBPC	200 MBPC

Fiziki Mekan Durumu

Fiziki Mekân	Var	Yok	Adedi	İhtiyaç	Açıklama
Öğretmen Çalışma Odası	var		1		
Ekipman Odası	var				
Kütüphane	var		1		
Rehberlik Servisi	var		1		
Resim Odası		yok			
Müzik Odası		yok			
Çok Amaçlı Salon	var		1		
Spor Salonu	var		1		

2.7.4. Mali Kaynaklar

Kurumun mali kaynakları, bütçe büyüklüğü, döner sermaye, okul-aile birliği gelirleri, kantin vb. gelirler ve harcama kalemleri ortaya konulur. Bütçe işlemlerinin kim tarafından yürütüldüğü belirtilir. Enflasyon oranı da dikkate alınarak plan dönemi boyunca gerçekleşecek kaynak artışı tahmini olarak belirlenir.

Kaynak Tablosu

Kaynaklar	2024	2025	2026	2027	2028
Genel Bütçe	38.000	60.000	80.000	100.000	120.000
Okul Aile Birliği	10.000	13.000	16.000	20.000	24.000
Kira Gelirleri	27.964	30.000	32.500	35.000	40.000
Döner Sermaye	0	0	0	0	0
Dış Kaynak/Projeler	0	0	0	0	0
Diğer	0	0	0	0	0
TOPLAM	75.964	103.000	128.500	155.000	184.000

Gelir-Gider Tablosu

YILLAR	2021		2022		2023	
HARCAMA KALEMLERİ	GELİR	GİDER	GELİR	GİDER	GELİR	GİDER
Temizlik	6940,86	6940,86	80349,0	80349,0	40,022	40,022
Küçük Onarım						
Bilgisayar Harcamaları						
Büro Makinaları Harcamaları	6756,0	6756,0	26000	26000	20000	20000
Telefon	559,75	559,75	582,00	582,00	1279,5	1279,5
Sosyal Faaliyetler						
Kırtasiye	5699,71	5699,71	15896,6	15896,6		
GENEL	19.956,71		122.827,6		21.319,522	

2.7.5. Kurum Kültürü Analizi

Kültür, toplumsal gelişme süreci içinde oluşturulan bütün maddi ve manevî değerler ile bunları yapmada sonraki nesillere iletmede kullanılan insanın doğal ve toplumsal çevresine egemenliğinin ölçüsünü gösteren araçların bütünüdür.

Kurum kültürü, kurumun kendine özgü inanç ve değerlerinin, kişiliğinin olmasıdır. Bir topluluğun sahip olduğu ve paylaştığı yaşam biçimidir. Kurumda paylaşılan temel değerlerin ve inançların bütünüdür, Kurumun Ruhudur. Tüm çalışanlar tarafından paylaşılan alışkanlıklar, tutum ve davranış kalıplarından oluşur. Bir kurum içinde oluşmuş, paylaşılan ortak inançlar, değerler ve alışılmış davranış kalıplarıdır.

2.8. GÜÇLÜ VE ZAYIF YÖNLER İLE FIRSATLAR VE TEHDİTLER

2.8.1.GZFT Analizi

GZFT (SWOT) Analizi, bir planın geliştirilmesi veya bir sorunun çözümü amacıyla, bir kurumun veya durumun güçlü yanlarını belirleyerek bunları en uygun fırsatlarla eşleştiren, zayıf ve tehdit edici yönleri azaltmayı hedefleyen sistematik bir planlama (stratejik planlama) aracıdır.

Kurumsal strateji ve konumlanma açısından başvurulan bir yöntem olan SWOT analizi, ilk başta ifade edildiği gibi, firma, kurum, örgüt vs. gibi bir organizasyonun iç-dış durumunun etrafıca incelenip değerlendirildiği bir analiz uygulamasıdır.

GZFT analizine stratejik planlama ekibi üyeleriyle “Beyin Fırtınası” tekniği kullanılarak tespit edilmeye çalışılmıştır. Bunun yanında iç ve dış paydaşlara yönelik yapılan anket sonuçlarından da yararlanarak sonuçlar GZFT analizine dâhil edilmiştir.

2.8.2.İçsel Faktörler

GÜÇLÜ YÖNLER	
1	İyi iletişim
2	Öğrenci okula seyerek gelir
3	Kurumun temizliği
4	Çalışanların iletişimi
5	Sınıf mevcudunun az olması
ZAYIF YÖNLER	
1	Veli- okul işbirliği
2	Okul akademik başarısının orta ve altında olması
3	Sosyal ve kültürel yönlerin az olması
4	Güvenliğin yetersiz olması
5	Fiziki donanımın iyileştirilmesi

2.8.3.Dışsal Faktörler

FIRSATLAR	
1	İlçe Milli Eğitim Müdürlüğünün desteği
2	İl Gençlik ve Spor Müdürlüğünün desteği
3	Belediyelerin desteği
4	Sivil toplum kuruluşlarının desteği
5	Muhtarlığın desteği
6	Veli desteği

TEHDİTLER	
1	Güvenliğin olmaması
2	Farklı sosyokültürel yapıların birbirine olumsuz uyumu
3	Teknolojik araçların amacına uygun kullanılmaması
4	Medyanın olumsuz etkisi
5	Parçalanmış aile yapısı

2.9.TESPİT VE İHTİYAÇLARIN BELİRLENMESİ

Tespitler ve ihtiyaçlar analizi ile GZFT analizi sonucunda ortaya çıkan sonuçlara göre planın geleceğe yönelim bölümü ile ilişkilendirilmiş ve buradan hareketle hedef, gösterge ve eylemlerin belirlenmesi sağlanmıştır.

Gelişim ve sorun alanları ayırımında eğitim ve öğretim faaliyetlerine ilişkin üç temel tema olan Eğitime Erişim, Eğitimde Kalite ve kurumsal Kapasite kullanılmıştır. Eğitime erişim, öğrencinin eğitim faaliyetine erişmesi ve tamamlamasına ilişkin süreçleri; Eğitimde kalite, öğrencinin akademik başarısı, sosyal ve bilişsel gelişimi ve istihdamı da dâhil olmak üzere eğitim ve öğretim sürecinin hayata hazırlama evresini; Kurumsal kapasite ise kurumsal yapı, kurum kültürü, donanım, bina gibi eğitim ve öğretim sürecine destek mahiyetinde olan kapasiteyi belirtmektedir.

Eğitim ve Öğretime Erişim	Akademik Başarı	Kurumsal Kapasite
Okullaşma Oranı	Akademik Başarı	Kurumsal İletişim
Okula Devam/Devamsızlık	Sosyal, Kültürel ve Fiziksel Gelişim	Kurumsal Yönetim
Okula uyum, Oryantasyon	Sınıf Tekrarı	Bina ve Yerleşke
Özel Eğitime İhtiyaç Duyan Bireyler	Okul Terkleri	Donanım
Yabancı Öğrenciler	Öğretim Yöntemleri	Temizlik, Hijyen
...	Ders Araç ve Gereçleri	İş Güvenliği, Okul Güvenliği
...	Rehberlik	Taşıma ve Servis
...
...

3.GELECEĞE BAKIŞ

3.1. Misyon ,Vizyon ve Temel Değerler

Okul Müdürlüğümüzün Misyon, vizyon, temel ilke ve değerlerinin oluşturulması kapsamında öğretmenlerimiz, öğrencilerimiz, velilerimiz, çalışanlarımız ve diğer paydaşlarımızdan alınan görüşler, sonucunda stratejik plan hazırlama ekibi tarafından oluşturulan Misyon, Vizyon, Temel Değerler; Okulumuz üst kurulana sunulmuş ve üst kurul tarafından onaylanmıştır.

3.2. Misyon

Öğrencilerimizi ülkemizin ve dünyamızın ihtiyaç duyduğu din, bilim, sanat ve kültür alanlarında yetkin, kültürel mirası değerlendirebilen, yaşanan hayatı yorumlayabilen, problemlere çözüm üretebilen, ahlaki olgunluğa sahip fertler olarak yetiştirerek yüksek öğrenime hazırlamak ; üniversitelerimizin tüm fakültelerini en iyi derecelerle kazanabilecek ve eğitimini iyi bir şekilde sürdürebilecek alt yapıya sahip öğrenciler yetiştirmek; İslam dininin inanç, ibadet ve ahlak konularında yeterli bilgiye sahip olan bireyler yetiştirip dini konularda toplumu aydınlatan, Diyanet İşleri Başkanlığında görevlendirilecek niteliklere haiz olan bireyler yetiştirmektir. Yükümüzün ağır olduğunun farkındayız. Bu yola sabırla, tahammülle, ibadet aşkı ve vecdiyle girdik ve devam etme azmindeyiz.

3.3. Vizyon

Bilgili, kültürlü, başarılı, kendine güvenen, kendi değerlerimizle birlikte insanlığın ortak kazanımları olan evrensel değerleri özümsemiş, yaratılanı 'Yaradan 'dan ötürü sevebilen, tabiatı tahrip değil imar eden, sorun değil çözüm üreten, farklılıkları doğal ve zenginlik kabul edip bunlardan yaralanmayı hedefleyen; insana, düşünceye, özgürlüğe, ahlaka ve kültürel mirasa saygı duyan kişilikli fertler yetiştirmek için varız.

3.4. Temel Değerler

- 1- Milli ve Manevi Değerlere Bağlılık
- 2- Sevgi, Saygı, Hoşgörü ve Duyarlılık
- 3-Gelişim ve Kendini Gerçekleştirmek
- 4-Üretkenlik
- 5-Sorumluluk ve Duyarlılık
- 6- Şeffaflık, Güven ve Özgüven

4.AMAÇ, HEDEF VE STRATEJİLERİN BELİRLENMESİ

4.1.Amaç, Hedef , Göstergeler ve Stratejileri

EĞİTİM ÖĞRETİME ERİŞİM								
AMAÇ 1	Öğrencilerin eğitim ve öğretime etkin katılımlarıyla tamamlamalarını sağlamak							
HEDEF 1	Öğrencilerin okula erişim, devam ve okulu tamamlama oranları artırılabacaktır.							
PERFORMANS GÖSTERGESİ	Hedefe Etkisi	Mevcut	HEDEF					
		2023	2024	2025	2026	2027	2028	
P.G. 1.1.1. Okula kayıt olanların mezun olma oranı (%)	20	%30	%35	%40	%45	%50	%55	
P.G. 1.1.2. Bir eğitim ve öğretim yılında destekleme ve yetiştirme kurslarına kayıt yaptıran öğrenci oranı	20	0	0	0	0	0	0	
P.G. 1.1.3. 20 gün ve üzeri özürlü-özürsüz devamsızlık yapan öğrenci sayısı/oranı	Sayı	15	80	80	70	60	50	40
P.G. 1.1.4. Sürekli devamsızlık yapan öğrenci sayısı	Sayı	15	30	28	26	24	22	20
P.G. 1.1.5. Okulu terk eden öğrenci sayısı ve oranı	Sayı	15	30	28	26	24	22	20
P.G. 1.1.6. Destekleme ve yetiştirme kurslarındaki toplam ders saatinin 1/5'ine devam etmeyen öğrenci oranı (%)		15	0	0	0	0	0	0
Koordinatör Birim	Okul müdür/ Müdür yardımcısı							
İş birliği yapılacak birimler	Branş Öğretmenleri, Rehber öğretmenleri, Okul aile birliği							
Riskler	- İhtiyaçların karşılanmasına yönelik mali kaynakların yetersiz kalması - Öğrencilerin okula devamının sağlanması hususunda okul-aile iş birliğinin yetersiz kalması - Öğrenme kayıplarının telafi edilmesi amacıyla düzenlenen mekanizmaların yetersiz kalması							

Stratejiler	<p>S.1.1.1. Öğrencilerin devamsızlık nedenleri belirlenecek, öğrenci ve veli iş birliğiyle bu nedenleri ortadan kaldırmaya yönelik çalışmalar yürütülecektir.</p> <p>S.1.1.2. Öğrenci devamsızlığının olumsuz etkilerini azaltmaya yönelik eksik kazanımların giderilmesi, sosyal etkinlikler, uzaktan öğrenme olanaklarına ilişkin farkındalık çalışmaları gibi telafi tedbirleri alınacaktır.</p> <p>S.1.1.3. Okul ortamının öğrenciler için cazip hale gelmesini sağlayacak sosyal, sportif vb. imkânlar artırılacaktır.</p> <p>S.1.1.4. Sınıf tekrarı nedenleri araştırılarak buna yönelik önleyici tedbirler geliştirilecektir.</p> <p>S.1.1.5. DYK kurslarına devamsızlık nedenleri araştırılarak devamsızlığı azaltacak çalışmalar yapılacaktır.</p> <p>S.1.1.6. Öğrencilerin örgün eğitimden ayrılma nedenleri araştırılıp okul kaynaklı nedenlerin ortadan kaldırılmasına yönelik tedbirler alınacaktır.</p> <p>S.1.1.7. Özel eğitim ihtiyacı olan öğrencilerin uygun alanda eğitim alabilmeleri için rehberlik ve yönlendirme faaliyetleri yapılacaktır.</p> <p>S.1.1.8. Öğrencilerin okula, okul kültürüne ve eğitim alacakları alana uyumunu güçlendirmek için çalışmalar yürütülecektir.</p>
Maliyet Tahmini	10.000
Tespitler	<ul style="list-style-type: none"> - Ailelerin eğitime ilişkin farkındalık düzeyinin yeterince yüksek olmaması - Devamsızlığın önlenmesi ve öğrenme kayıplarının giderilmesi için etkili rehberlik yapılmaması -Destekleme ve Yetiştirme Kursları'nda devamsızlık oranının ve kapanan kurs sayısının fazla olması
İhtiyaçlar	<ul style="list-style-type: none"> - Aile eğitimlerine devam edilmesi -Eğitimin paydaşları ile iş birliklerinin artırılması

SOSYAL ETKİNLİKLER

AMAÇ 2	Öğrencilerin kaliteli eğitime erişimleri fırsat eşitliği temelinde artırılarak bilişsel, duyuşsal ve fiziksel olarak çok yönlü gelişimleri sağlanacak ve temel hayat becerilerini edinmiş öğrenciler yetiştirilecektir.						
HEDEF 1	Öğrencilerin bilimsel, kültürel, sanatsal, sportif ve toplum hizmeti alanlarında ders dışı etkinliklere katılım oranını artırmak.						
PERFORMANS GÖSTERGESİ	Hedefe Etkisi	Mevcut	HEDEF				
		2023	2024	2025	2026	2027	2028
P.G. 1.2.1. Okulda bir eğitim ve öğretim yılında bilimsel, kültürel, sanatsal ve sportif alanlarda en az bir faaliyete katılan öğrenci sayısı/oranı	20	150	155	160	165	170	175
P.G. 1.2.2. Bir eğitim ve öğretim yılında sosyal sorumluluk ve toplum hizmeti çalışmaları faaliyetine katılan öğrenci sayısı/oranı	20	210	215	220	225	230	235
P.G. 1.2.3. Okulun katılım sağladığı yerel, ulusal ve uluslararası proje yarışmalarına katılan öğrenci sayısı/oranı	20	1	2	3	4	5	6
P.G. 1.2.4. Bir eğitim ve öğretim yılında üniversitelerde yürütülen bilimsel, kültürel, sanatsal ve sportif alanlarda faaliyetlere katılan öğrenci sayısı/oranı	20	0	10	15	20	25	30
P.G. 1.2.5. Din öğretiminde tescil edilen patent, faydalı model, marka ve tasarım sayısı	20	0	1	1	2	2	2
Koordinatör Birim	Okul Müdürü/ Müdür Yardımcısı						
İş birliği yapılacak birimler	Rehber Öğretmenleri, Kulüp Öğretmenleri						
Riskler	- İhtiyaçların karşılanmasına yönelik mali kaynakların yetersiz kalması -Öğretmenlerin sosyal etkinlikleri öğrencilere yeteri kadar aktaramaması						
Stratejiler	S.1.2.1. Her bir öğrencinin bir kulüp faaliyetinde aktif olarak yer alması sağlanarak kulüp faaliyetlerinin etkinliği artırılacaktır. S.1.2.2. Öğrencilerin seviyelerine uygun olarak toplumsal sorunların çözümüne katkı sağlamak ve farkındalık oluşturmak amacıyla afet ve acil durum, çevre, eğitim, spor, kültür ve turizm, sağlık ve sosyal hizmetler alanlarında toplum hizmeti faaliyetlerine katılımları artırılacaktır. S.1.2.3. Diğer kurum ve kuruluşlarla iş birliği içerisinde yürütülen bilimsel, sosyal, kültürel, sanatsal ve sportif alanlardaki faaliyetler artırılacaktır. S.1.2.4. Öğrencilerin yerel, ulusal ve uluslararası proje yarışmalarına katılmaları teşvik edilecektir. S.1.2.5. Okulda oluşturulacak bilim kulübü aracılığıyla yerel düzeyde etkinliklerin düzenlenmesi sağlanacaktır. S.1.2.6. Mersin Üniversitesiyle işbirliği yaparak, öğrencilerimizin yükseköğretimi tanımalarını, üniversitelerde yürütülen bilimsel, kültürel, sanatsal ve sportif alanlardaki faaliyetlere katılmaları sağlanacaktır. S.1.2.7. Mesleki yarışmalar, Üç aylar ve Ramazan, Vakit Kuşanmak –Namaz- etkinlikleri düzenlenecektir.						
Maliyet Tahmini	10.000						
Tespitler	Uygulanmasında öğrencilerin sosyal yönlerinin ve sorumluluk alabilmeleri						
İhtiyaçlar	Laboratuvar, spor alanlarının eksiklerinin giderilmei						

EĞİTİM ÖĞRETİMDE KALİTE							
AMAÇ 3	Öğrencileri ilgi, yetenek ve akademik becerileri doğrultusunda üst öğrenime hazırlanması yenilikçi, girişimci, üretken medeniyet ve kalkınmaya destek veren, ekonomiye değer katan bireyler olarak yetiştirilmesi sağlanacaktır.						
HEDEF 3.1	Öğrenme kazanımlarını takip eden ve velileri de sürece dâhil eden bir yönetim anlayışı ile öğrencilerimizin akademik başarılarını artırmak.						
PERFORMANS GÖSTERGESİ	Hedefe Etkisi	Mevcut	HEDEF				
		2023	2024	2025	2026	2027	2028
P.G.3.1.1. Ön Lisans (2 Yıllık) programlarına yerleşen öğrenci sayısı	15	1	5	10	15	20	25
P.G.3.1.2. Lisans (4 Yıllık) programlarına yerleşen öğrenci sayısı	15	1	3	6	10	15	20
P.G.3.1.3. Öğrencilerin yıl sonundaki derslerin başarı ortalaması	15	55	57	60	63	65	70
P.G.3.1.4. Öğrenci başına okunan ortalama kitap sayısı	15	10	12	14	16	18	20
P.G.3.1.5. Sınıf Tekrarı Yapan Öğrenci Sayısı	15	30	25	20	15	10	5
P.G.3.1.6. Devamsızlıktan Sınıf Tekrarı Yapan Öğrenci Sayısı	15	5	4	3	2	1	0
P.G.3.1.7. Başarısızlıktan Dolayı Sınıf Tekrarı Yapan Öğrenci Sayısı	10	1	0	0	0	0	0
Koordinatör Birim	Okul Müdürü/Müdür Yardımcısı						
İş birliği yapılacak birimler	Okul Müdürü/Müdür Yardımcısı, Rehberlik Öğretmenleri						
Riskler	Laboratuvar ve atölyenin olmaması						
Stratejiler	<p>S.3.1.1. Öğrencilerin genel derslerdeki kazanım eksiklikleri tespit edilerek destekleme ve yetiştirme kurslarıyla akademik yeterliklerinin artırılması sağlanacaktır.</p> <p>S.3.1.2. Uzaktan eğitim videoları aracılığıyla öğrencilerin tamamlayıcı ve destekleyici eğitim almaları sağlanacaktır.</p> <p>S.3.1.3. Okulda düzenlenen münazara, panel vb. etkinlikler vasıtasıyla öğrencilerin dili kullanma ve kendilerini ifade etme becerileri geliştirilecektir.</p> <p>S.3.1.4. Öğrencilerin kitap okumasını teşvik etmek için etkinlikler düzenlenecektir.</p> <p>S.3.1.5. Okul içinde makale, kompozisyon yazma, resim yapma vb. yarışmalar düzenlenecek ve öğrencilerin ödüllendirilmesi sağlanacaktır</p> <p>S.3.1.6. Derslerde proje tabanlı yöntem kullanılarak öğrencilerin analiz, sentez ve değerlendirme becerilerinin geliştirilmesi sağlanacaktır.</p> <p>S.3.1.7. Her bir öğrencinin hazır bulunuşluk seviyesine uygun en az bir proje ve etkinliğe katılması sağlanacaktır.</p>						
Maliyet Tahmini	10.000						
Tespitler	Uygulanabilirliği öğrencinin gelişimini ve okula devamlılığını destekleyebilir.						
İhtiyaçlar	Yeterli atölyeler ve internet alt yapısının hızı						

EĞİTİM ÖĞRETİMDE KALİTE

AMAÇ 3	Öğrencileri ilgi, yetenek ve akademik becerileri doğrultusunda üst öğrenime hazırlanması yenilikçi, girişimci, üretken medeniyet ve kalkınmaya destek veren, ekonomiye değer katan bireyler olarak yetiştirilmesi sağlanacaktır.
HEDEF 3.2	Öğrenme kazanımlarını takip eden ve velileri de sürece dâhil eden bir yönetim anlayışı ile öğrencilerimizin akademik başarılarını artırmak.

PERFORMANS GÖSTERGESİ	Hedefe Etkisi	Mevcut	HEDEF					
		2023	2024	2025	2026	2027	2028	
P.G.3.2.1. Yabancı dil yeterliliklerini artırmaya dönük açılan kurs ve öğrenci sayısı	Kurs	10	2	0	0	0	0	0
	Öğrenci	10	30	0	0	0	0	0
P.G.3.2.2. Öğrencilere yabancı dil bilmenin önemini ve gerekliliğini anlatan seminer sayısı		20	1	2	3	3	4	4
P.G.3.2.3. Yabancı dil dersi yılsonu puan ortalaması		20	60	65	70	75	80	85
P.G.3.2.4. Ulusal ve uluslararası hareketlilik programlarına/projelerine yapılan başvuru sayısı		20	0	1	1	1	1	1
P.G.3.2.5. Ulusal ve uluslararası hareketlilik programlarına katılan öğrenci sayısı		20	0	1	1	1	1	1
Koordinatör Birim	Okul Müdürü/Müdür Yardımcısı							
İş birliği yapılacak birimler	Müdür Yardımcısı ,Yabancı Dil Öğretmenleri							
Riskler	İhtiyaçların karşılanmasına yönelik mali kaynakların yetersiz kalması Öğretmenlerin proje ve programlarını yapmaya istekli olması							
Stratejiler	S.3.2.1. Öğrencilerin yabancı dil öğrenme yeterliliklerini geliştirmeye yönelik kurslar açılacaktır. S.3.2.2. Öğrencilere yabancı dil bilmenin önemini ve gerekliliğini anlatan seminerler düzenlenecektir. S.3.2.3. Öğrencilerin yabancı dil eğitimine yönelik olarak düzenlenen konferanslara katılımları sağlanacaktır. S.3.2.4. Yabancı dil eğitimine yönelik dijital içerikler ve platformlardan haberdar olmaları sağlanacaktır. S.3.2.5. Yabancı dil eğitimini destekleyen uluslararası projelerin ve hareketliliklerin tanıtımını yaparak öğretmen ve öğrencinin motivasyonu sağlanacaktır. S.3.2.6. Duvar panoları, afişler, vb. uygulamalarla okulun fiziki alanlarında yabancı dilin yazılı olarak ön plana çıkartılması sağlanacaktır. S.3.2.7. Tüm Kademelerdeki öğrencilere pratik yapma imkânı sağlayan materyallerin bulunduğu yabancı dil sınıfı ya da atölyesi oluşturulacaktır.							

	S.3.2.8. Yabancı dil etkinlikleri kapsamında öğrenci kulüpleri oluşturulacaktır.
Maliyet Tahmini	10.000
Tespitler	Yeterli kursların açılmasına destek verilmesiyle verim arttırılabilir.
İhtiyaçlar	Kurs açılması

KURUMSAL KAPASİTE							
AMAÇ	Okulların kurumsal kapasite ve yeterlilikleri verimli ve sürdürülebilir bir şekilde geliştirilecektir.						
HEDEF 4.1	Okul yöneticilerinin ve öğretmenlerin mesleki gelişimleri ve motivasyonları güçlendirilecektir.						
PERFORMANS GÖSTERGESİ	Hedefe Etkisi	Mevcut	HEDEF				
		2023	2024	2025	2026	2027	2028
P.G 4.1.1 Hizmet içi eğitim alan yönetici ve öğretmen sayısı/oranı (%)	50	35	35	35	35	35	35
P.G 4.1.2 Uzaktan hizmet içi eğitime katılan öğretmen sayısı/oranı (%)	50	35	35	35	35	35	35
Koordinatör Birim	Okul Müdürü/Müdür Yardımcısı						
İş birliği yapılacak birimler	Okul Müdürü/Müdür Yardımcısı, Rehberlik Öğretmenleri						
Riskler	Uzaktan hizmetiçi eğitiminin öğretmenin isteğine bırakılması						
Stratejiler	<p>S.4.1.1. Okul yöneticilerinin ve öğretmenlerin mesleki gelişim ihtiyaçları tespit edilerek, bu ihtiyaçları gidermeye yönelik bir mesleki gelişim planı hazırlanacaktır.</p> <p>S.4.1.2. Okul yöneticilerinin ve öğretmenlerin uzaktan hizmet içi eğitimlere katılmaları teşvik edilecektir.</p> <p>S.4.1.3. Okul personelinin motivasyon, iş doyumunu ve kurumsal bağlılık düzeylerini artıracak çalışmalar yapılacaktır</p>						
Maliyet Tahmini	10.000						
Tespitler	Uygulandığında öğretmen ve yöneticilerin mesleki gelişimini destekler						
İhtiyaçlar	Zaman ve internet alt yapısı						

KURUMSAL KAPASİTE

AMAÇ 4	Okulun amaçlarına ulaşmasını sağlayacak kurumsal imkân ve yetkinlikler verimli ve sürdürülebilir bir şekilde geliştirilecektir.
HEDEF 4.2	Eğitim ve öğretimin bilişsel, duyuşsal ve davranışsal açıdan sağlıklı ve güvenli bir ortamda gerçekleştirilmesi için okul sağlığı ve güvenliği geliştirilecektir.

PERFORMANS GÖSTERGESİ	Hedefe Etkisi	Mevcut	HEDEF				
		2023	2024	2025	2026	2027	2028
P.G.4.2.1. Bağımlılıkla mücadele ve akran zorbalığı ile ilgili konularda eğitim alan öğrenci sayısı	20	133	150	155	160	165	170
P.G.4.2.2. Akran zorbalığı ve siber zorbalıkla ilgili konularda eğitim alan öğrenci ve öğretmen sayısı	20	120	125	130	135	140	145
P.G.4.2.3. Sağlıklı beslenme ve obezite ile ilgili konularda eğitim alan öğrenci sayısı	15	76	80	85	90	95	100
P.G.4.2.4. Hijyen, gıda güvenliği ve bulaşıcı hastalıklar ile ilgili konularda eğitim alan öğrenci sayısı	15	180	185	190	195	200	205
P.G.4.2.5. Sivil savunma eğitimi alan öğrenci sayısı	15	180	185	190	195	200	205
P.G.4.2.6. Afet ve acil durum tatbikat sayısı	15	1	2	3	4	5	6
Koordinatör Birim	Okul Müdürü/Müdür Yardımcısı						
İş birliği yapılacak birimler	Okul Müdürü/Müdür Yardımcısı, Rehberlik Öğretmenleri, Kulüp Öğretmenleri						
Riskler	İhtiyaçların karşılanmasına yönelik mali kaynakların yetersiz kalması Öğretmenlerin eğitim programlarını yapmaya istekli olması						
Stratejiler	S.4.2.1. Atölye ve laboratuvarlarda iş kazası yaşanmaması için bilgilendirme faaliyetleri yapılacak ve eğitim ortamları iş güvenliği ve sağlığına uygun hâle getirilecektir. S.4.2.2. Öğrenci, öğretmen ve velilerde farkındalık oluşturmak için bağımlılıkla mücadele, akran zorbalığı, siber zorbalık, sağlıklı beslenme ve obezite, hijyen, bulaşıcı hastalıklar ve gıda güvenliği gibi konularda alan uzmanları ile iş birliğinde eğitimler düzenlenecektir. S.4.2.3. Okulda yaşanan disiplin olaylarının nedeni rehber öğretmen koordinasyonunda sınıf rehber öğretmeni ve öğrencilerin diğer öğretmenleriyle iş birliğinde tespit edilerek bu konuda çalışmalar yapılarak öğrencilerin ve velilerin farkındalıkları artırılacaktır. S.4.2.4. Başarılı ve örnek davranış sergileyen öğrencilerin onur belgesiyle ödüllendirilmesi ve bu öğrencilerin diğer öğrencilere örnek olması sağlanacaktır. S.4.2.5. Doğa, insan ve teknoloji kaynaklı (deprem, sel, heyelan, yangın, çığ ve salgın hastalıklar vd.) afetlere karşı gerekli tedbirlerin alınması için çalışmalar yapılacaktır. S.4.2.6. Doğa, insan ve teknoloji kaynaklı (deprem, sel, heyelan, yangın, çığ ve salgın hastalıklar vd.) konularında alan uzmanları ile iş birliğinde öğretmen, öğrenci ve velilere farkındalık eğitimleri verilecektir. S.4.2.7. Sivil savunma alanında kulüp faaliyetleri kapsamında etkinlikler düzenlenecektir. S.4.2.8. Okulun afet ve acil durum eylem planının güncel tutulması sağlanacaktır. S.4.2.9. Afet ve acil durum tatbikatları düzenlenecektir.						
Stratejiler	S.4.2.1. Atölye ve laboratuvarlarda iş kazası yaşanmaması için bilgilendirme faaliyetleri yapılacak ve eğitim ortamları iş güvenliği ve sağlığına uygun hâle getirilecektir.						

	<p>S.4.2.2. Öğrenci, öğretmen ve velilerde farkındalık oluşturmak için bağımlılıkla mücadele, akran zorbalığı, siber zorbalık, sağlıklı beslenme ve obezite, hijyen, bulaşıcı hastalıklar ve gıda güvenliği gibi konularda alan uzmanları ile iş birliğinde eğitimler düzenlenecektir.</p> <p>S.4.2.3. Okulda yaşanan disiplin olaylarının nedeni rehber öğretmen koordinasyonunda sınıf rehber öğretmeni ve öğrencilerin diğer öğretmenleriyle iş birliğinde tespit edilerek bu konuda çalışmalar yapılarak öğrencilerin ve velilerin farkındalıkları artırılacaktır.</p> <p>S.4.2.4. Başarılı ve örnek davranış sergileyen öğrencilerin onur belgesiyle ödüllendirilmesi ve bu öğrencilerin diğer öğrencilere örnek olması sağlanacaktır.</p> <p>S.4.2.5. Doğa, insan ve teknoloji kaynaklı (deprem, sel, heyelan, yangın, çığ ve salgın hastalıklar vd.) afetlere karşı gerekli tedbirlerin alınması için çalışmalar yapılacaktır.</p> <p>S.4.2.6. Doğa, insan ve teknoloji kaynaklı (deprem, sel, heyelan, yangın, çığ ve salgın hastalıklar vd.) konularında alan uzmanları ile iş birliğinde öğretmen, öğrenci ve velilere farkındalık eğitimleri verilecektir.</p> <p>S.4.2.7. Sivil savunma alanında kulüp faaliyetleri kapsamında etkinlikler düzenlenecektir.</p> <p>S.4.2.8. Okulun afet ve acil durum eylem planının güncel tutulması sağlanacaktır.</p> <p>S.4.2.9. Afet ve acil durum tatbikatları düzenlenecektir.</p>
Maliyet Tahmini	10.000
Tespitler	Gerçek hayatta uygulanabilirliği yüksektir
İhtiyaçlar	Daha fazla tatbikat ve bilgilendirmeye yer verilmelidir.

TEMA 4: KURUMSAL KAPASİTE

AMAÇ 4	Okulun amaçlarına ulaşmasını sağlayacak kurumsal imkân ve yetkinlikler verimli ve sürdürülebilir bir şekilde geliştirilecektir.							
HEDEF 4.3	Okulun fiziki mekânlarının ihtiyaç ve hedefler doğrultusunda iyileştirilmesi sağlanacaktır.							
PERFORMANS GÖSTERGESİ	Hedefe Etkisi	Mevcut	HEDEF					
			2023	2024	2025	2026	2027	2028
P.G.4.3.1. İyileştirilen fiziki mekân (derslikler, spor salonu, kütüphaneler, atölyeler vb.) sayısı.	25	40	41	41	41	41	41	
P.G.4.3.2. Paydaş memnuniyeti oranı	Öğretmen, Personel	15	50	60	65	70	75	80
	Öğrenci	15	50	60	65	70	75	80
	Veli	10	50	60	65	70	75	80
P.G.4.3.3. Velilere yapılan toplantılara katılım oranı	20	10	30	40	50	60	70	
P.G.4.3.4. Pansiyon hizmetlerinden yararlanan öğrenci memnuniyeti oranı	15	0	0	0	0	0	0	
Koordinatör Birim	Okul Müdürü/Müdür Yardımcısı							
İş birliği yapılacak birimler	Okul Müdürü/Müdür Yardımcısı, Rehber Öğretmenleri, Şube Öğretmenleri, Okul Aile Birliği							
Riskler	İhtiyaçların karşılanmasına yönelik mali kaynakların yetersiz kalması Velilerin okul ortamından kendilerini soyutlaması							
Stratejiler	S.4.3.1 Fiziki mekânların iyileştirilmesi için kamu idareleri, belediyeler ve işverenlerle iş birlikleri yapılacaktır. S.4.3.2 Okulun fiziki mekânların iyileştirilmesi için durum tespiti yapılacak ve plan doğrultusunda iyileştirmeler yapılacaktır.							
Maliyet Tahmini	20.000							
Tespitler	Durum tespiti yapılması işbirliği sağlanarak iyileştirmeler yapılabilir.							
İhtiyaçlar	Belediye, işverenlerin ve kamu idarelerinin desteği							

4.2.Maliyetlendirme

Kaynak Tablosu	2023	2024	2025	2026	2027	2028	Toplam
Genel Bütçe	-36.600,00	-38.000	60.000	-80.000	-100.000	-120.000	-434.600,00
Kaymakamlıklar ve Belediyelerin Katkısı	--	-		-	-	-	-
Diğer (Okul Aile Birlikleri)	36.632,67	40.000	45.000	50.000	55.000	60.000	36.882,670
TOPLAM	36.632,67	78.000	105.000	130.000	155.000	180.000	37280670

2024-2028 Stratejik Planı Faaliyet/Proje Maliyetlendirme Tablosu

	2024	2025	2026	2027	2028	Toplam Maliyet
Amaç 1 Hedef 1.1	10.000	15.000	20.000	25.000	30.000	100.000
Amaç 2 Hedef 2.1	10.000	15.000	20.000	25.000	30.000	100.000
Amaç 3 Hedef 3.1	10.000	15.000	20.000	25.000	30.000	100.000
Hedef 3.2	10.000	15.000	20.000	25.000	30.000	100.000
Amaç 4 Hedef 4.1	10.000	15.000	20.000	25.000	30.000	100.000
Hedef 4.2	10.000	15.000	20.000	25.000	30.000	100.000
Hedef 4.3	20.000	25.000	30.000	35.000	40.000	150.000
Genel Yönetim Giderleri	20.000	25.000	30.000	35.000	40.000	150.000
TOPLAM	80.000	140.000	180.000	225.000	260.000	900.000

5.İZLEME VE DEĞERLENDİRME

Okulumuz Stratejik Planı izleme ve değerlendirme çalışmalarında 5 yıllık Stratejik Planın izlenmesi ve 1 yıllık gelişim planının izlenmesi olarak ikili bir ayrıma gidilecektir.

Stratejik planın izlenmesinde 6 aylık dönemlerde izleme yapılacak denetim birimleri, il millî eğitim müdürlüğü ve Bakanlık denetim ve kontrollerine hazır halde tutulacaktır.

Yıllık planın uygulanmasında yürütme ekipleri ve eylem sorumlularıyla aylık ilerleme toplantıları yapılacaktır. Toplantıda bir önceki ayda yapılanlar ve bir sonraki ayda yapılacaklar görüşülüp karara bağlanacaktır.

2024-2028 yıllara göre faaliyet raporları (Haziran-Temmuz) hazırlanarak İlçe Milli Eğitim Müdürlüğü Strateji Geliştirme Hizmetleri Şube Müdürlüğüne gönderilmek üzere hazır tutulacaktır.

TOROSLAR-HOCA AHMET YESEVİ KIZ ANADOLU İMAM-HATİP LİSESİ
2024-2028 STRATEJİK PLANI İMZA SİRKÜSÜ

AHMET KAYA	İngilizce	
AHMET KILIÇ	Türkçe	
ALİ HAYDAR SEVİ	Fizik	
ALİ KEMAL SUCU	Matematik	
ARİF AKKAYA	İmam-Hatip Lisesi Meslek Dersleri	
AYLİN ÖZMEN	İlköğretim Matematik	
AYŞE AVCI	Arapça	
AYŞE TUNÇEL	Rehberlik	
AYŞEGÜL ARITÜRK	İngilizce	
ELİF YILMAZ	Din Kültürü ve Ahlâk Bilgisi	
EMİNE ORUÇ	Türkçe	
EMRULLAH ŞIK	İmam-Hatip Lisesi Meslek Dersleri	
ERGİN YILDIRIM	Matematik	
ESRA ŞAM	Matematik	Kurum Dışı Görev
EYUP CÖMERT	Coğrafya	
FATİH BEZİRGAN	Türk Dili ve Edebiyatı	
FATİH KALE	İlköğretim Matematik	Kurum Dışı Görev
FATMA AKBAĞ	İmam-Hatip Lisesi Meslek Dersleri	
HALİME KILIÇ	Türk Dili ve Edebiyatı	Kurum Dışı Görev
KADRİYE AKÇA	Biyoloji	
MEHMET GASIM	Kimya / Kimya Teknolojisi	Kurum Dışı Görev
MEHMET NALPARA	İmam-Hatip Lisesi Meslek Dersleri	Kurum Dışı Görev
MUHARREM DÖRDÜNCÜ	Tarih	Kurum Dışı Görev
MURAT ASLAN	Beden Eğitimi	
MURAT AVŞAR	Din Kültürü ve Ahlâk Bilgisi	
NURAY ALTAN	Fen Bilimleri	
OSMAN AKÇAKUYU	Din Kültürü ve Ahlâk Bilg.(Müdür)	
SEDA AKSOY	Din Kültürü ve Ahlâk Bilgisi	
SELÇEN YAHLİZEDE	Felsefe	Kurum Dışı Görev
SERHAT GÜLTEKİN	Sosyal Bilgiler	
SİBEL ÜTTECİ	Türk Dili ve Edebiyatı	
TANER ÇAKIR	Matematik	
YUSUF ARITÜRK	İngilizce	
HASİBE DEMİR	Teknoloji Tasarım	
SÜREYYA KOZAN	Beden Eğitimi (Müdür Yard.)	

Selim ONAY
Şube Müdürü

Osman AKÇAKUYU
Okul Müdürü

